

LA FEUILLE & LE FLOCON



ACTUALITÉS TOURISTIQUES

Saison d'hiver à venir

La saison hivernale a déjà bien commencé et l'observatoire G2A* prévoit dans l'ensemble une bonne saison à venir.

A noter que la semaine du nouvel an, pendant les vacances de Noël, sera particulièrement plébiscitées tout comme la semaine du 15 février pour les vacances d'hiver.

Le mois de janvier, période inter-vacances, conservent un bon taux de remplissage également après plusieurs années de progression.

Il faudra cependant poursuivre les efforts de commercialisation pour la fin de saison et notamment le mois de mars qui accuse une forte baisse du fait de l'absence de vacances des pays européens.

ACTUALITÉS TOURISTIQUES

Saison hivernale à venir

VOTRE COMMUNE EN 2024

Nouveaux équipements

Nouveaux arrivants

Investissements

SEMD'OZ

Taxe de séjour

VIE LOCALE

Rapports d'étonnements

Recensement de la population

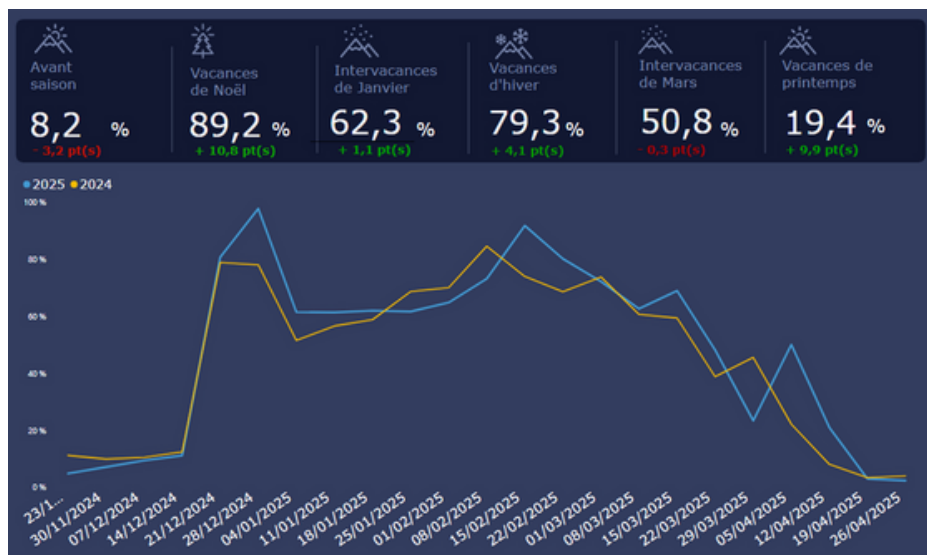
Divagation des chiens

AGENDA

Nos rendez-vous à venir

Agenda de l'hiver

ILLIWAP



*G2A qu'est ce que c'est ?

G2A Consulting est un observatoire qui travaille notamment auprès des acteurs touristiques de montagne. Grâce à ses outils digitaux, G2A offre une analyse à 360° de l'économie touristique en temps réel en proposant des comparatifs ainsi que des prévisions. Aujourd'hui G2A analyse les données de 80 stations, 1.5M de lits et 35K d'enquêtes clients.



Nouveaux équipements

PARKING DU ROUBIER



Le parking du Roubier a été rénové ces derniers mois. Les façades dégradées côté sud ouest ont été sablées et remises en état.

L'automate de paiement a quant à lui été totalement remplacé par un système à lecture de plaques plus récent et facile d'utilisation. Désormais la réservation et le paiement en ligne sont possibles directement sur le site internet de l'office de tourisme; le paiement sur place en carte bancaire est toujours possible lui aussi.

WIFI GRATUIT



La commune a souhaité moderniser son infrastructure numérique avec un nouveau service WIFI gratuit disponible sur l'ensemble de la station.

Ce système, remplaçant le réseau Alsatis qui ne répondait plus aux exigences, offre une connectivité plus performante que précédemment grâce à des relais supplémentaires, notamment dans le secteur du Clos du Prés.

TOILETTES PUBLIQUES



Afin de conserver des abords propres, une toilette sèche autonome et écoresponsable a été installée sur le parking des bus à l'entrée de la station. Parfaitement adaptée à un environnement de montagne, elle fonctionne sans eau, sans électricité, ni réseau d'évacuation et utilise un système d'auto-ventilation et de filtration naturelle.

Sa technologie sépare les liquides et les solides, permettant un traitement facile et une valorisation en compost grâce à l'action des vers de terre.

SALLE D'ESCALADE



Profitez de la nouvelle salle d'escalade Bernard Fabre, ouverte tous les jours de 9h à 18h et jusqu'à 19h30 tous les lundis soirs.

Des cartes 20 entrées au tarif de 70€, soit 3.50€ l'entrée au lieu de 7€, sont disponibles à l'accueil de l'Office de Tourisme.



Nouveaux arrivants

Ces derniers mois, plusieurs personnes ont rejoint les équipes municipales dans le but de renforcer les services de la commune :

- **Maryline Meunier**, secrétaire administrative et comptable, a rejoint l'équipe cet automne.
- **Paul Dacher**, chef de projets, a pour mission principale de travailler à l'élaboration amont des différents projets touristiques et techniques de la commune
- **Éric Bouchet**, anciennement directeur de l'office de tourisme des Deux-Alpes, a été recruté en tant que directeur du développement touristique d'Oz 3300 : élaboration de la stratégie touristique du territoire, déploiement de la marque Oz 3300, relations avec la SATA.

Les investissements

En 2024, plusieurs projets d'envergures ont été menés sur l'ensemble de la commune, quelques exemples ci dessous :

MATÉRIEL

- Renforcement des moyens pour l'entretien et le nettoyage des infrastructures : saleuse, tracteur, autolaveuse, petit outillage, matériel espaces verts, pont automobile...
- Traitement UV du réservoir d'eau à l'Enversin d'Oz

BATIMENTS COMMUNAUX

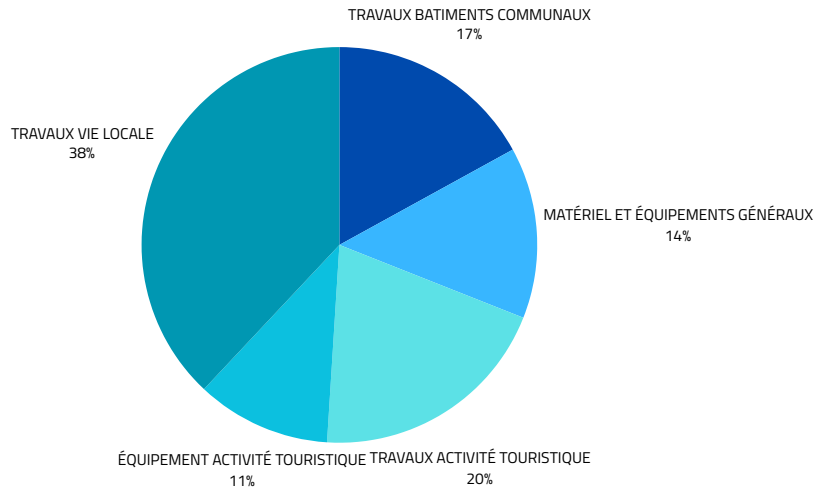
- Sécurisation du clocher de l'Eglise du village d'Oz

ACCES ET MOBILITE

- Aménagement de la traversée de la Voûte
- Remise en état de la route du ruisseau au Bessey

ECLAIRAGE PUBLIC

- Nouvelles illuminations de Noël à la station
- Renouvellement de l'éclairage public



SEMD'OZ

La SEMD'OZ (Société d'Économie Mixte du Développement d'Oz) a été créée en 1998 à l'initiative de la commune, avec des actionnaires historiques tels que PHV/Franceloc, SATA, et quelques investisseurs locaux volontaristes souhaitant soutenir le développement de la nouvelle station d'Oz.

Sa mission principale était de développer l'activité touristique et économique de la station par la construction et la gestion de nouvelles résidences de tourisme. Au fil des années, la SEMD'OZ a contribué à la construction et/ou à la gestion de plus de 50 % des lits touristiques de la station. Progressivement, elle s'est également vu confier diverses missions telles que la gestion des infrastructures, les missions de service public (gestion des parkings, hébergements saisonniers, parc de loisirs en forêt, etc.). En mai 2024, après 25 ans, la mission de la SEMD'OZ, liée à la convention de concession, est arrivée à échéance. De ce fait la commune a donc repris ces missions. Les actifs de la SEMD'OZ sont alors revenus à la commune, qui est ainsi devenue propriétaire des douze chalets de « Pré Genty » et du chalet « Les Églantines ». La commune a lancé un appel d'offres pour la gestion locative des chalets, auquel la SEM PANORAMA (nouveau nom commercial de la SEMD'OZ) a répondu.

Sa proposition a été retenue, la SEM PANORAMA louera les chalets pour le compte de la commune.

Afin de financer des investissements de rénovation dans ces chalets, la commune a décidé de mettre en vente le chalet Cerf.

Taxe de séjour

Depuis le 1er mars 2024, toute déclaration de location de courte durée d'une résidence secondaire doit faire l'objet d'une demande préalable de changement d'usage auprès de la Mairie.

Cette autorisation générera un numéro de déclaration / enregistrement qui doit obligatoirement figurer sur tout support de communication.

Comment ?

Si vous êtes un nouvel hébergeur, loueurs de meublés, hôteliers, hôtes : en vous rendant sur le site suivant :

<https://taxedesejour.ofeaweb.fr/ts/oz-en-oisans>

Si vous êtes préalablement déclarés en mairie : un e-mail vous est directement adressé contenant vos codes d'accès uniques.




Mais le recensement, c'est quoi ?

Le recensement de la population est un acte civique, obligatoire qui concerne tout le monde et qui profite à tous.

C'est grâce aux données collectées lors du recensement de la population que les petits et grands projets qui vous concernent peuvent être pensés et réalisés. Le recensement permet d'établir la population officielle de chaque commune. Il fournit également des informations sur les caractéristiques de la population : âge, profession, moyens de transport utilisés, conditions de logement...

Participer au recensement est un acte civique et la loi rend obligatoire la réponse à cette enquête : les informations recueillies sont strictement confidentielles et leur utilisation est anonyme !

 www.le-recensement-et-moi.fr

Recensement de la population

Du jeudi 16 janvier au samedi 15 février 2025,

la commune réalisera le recensement de sa population pour mieux connaître son évolution, ses besoins et ainsi mieux répondre à ses attentes. L'ensemble des logements et des habitants seront recensés à partir du jeudi 16 janvier 2025.

Un agent recenseur vous fournira une notice d'information soit dans votre boîte aux lettres, soit directement en mains propres.

Suivez simplement les instructions qui y sont indiquées pour vous faire recenser.

Vous pourrez identifier chaque agent recenseur grâce à une carte officielle tricolore sur laquelle figurent sa photographie, le logo du recensement, le cachet de la ville et la signature de M. le Maire.

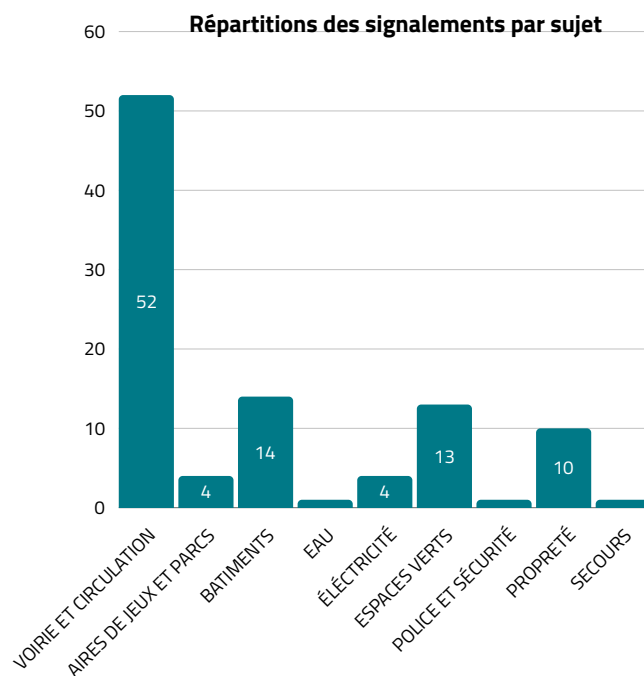
En cas de doute, la mairie peut être contactée pour confirmation de l'identité de l'enquêteur. Merci de veiller à réserver un bon accueil aux agents recenseurs.

Rapports d'étonnements

Les rapports d'étonnements qu'est ce que c'est ?

Ils ont pour objectif de développer un regard critique et recenser tout ce qui doit être amélioré, changé, réparé, repeint ou nettoyé par le service technique. L'application utilisée pour ce projet est Illiwap, avec laquelle il est possible de transmettre des signalements qui arrivent directement au service technique qui, grâce à la géolocalisation, sait précisément où intervenir.

Ces rapports d'étonnements sont effectués une fois par semaine par les membres des différents services (technique, mairie, office de tourisme, garderie, SEM) et concernent tout ce qui peut se trouver sur la voie publique dans les différents hameaux de la commune. Ils ont été lancés l'hiver dernier et ont permis de mettre en place de nombreuses actions correctives et/ou améliorations.



Divagation des chiens

En raison de plusieurs incidents récents, il a semblé nécessaire de faire un petit rappel sur l'interdiction de divagation des chiens sur l'ensemble de la commune (arrêté N° 31-2014), afin que les propriétaires de chien(s) en prennent connaissance et l'appliquent :

- Interdiction de laisser les chiens divaguer sur la voie publique sans surveillance du propriétaire
- Par mesure de sécurité, les chiens devront être tenus en laisse dans toute la station

Nos rendez-vous à venir

Réunion publique

Les élus souhaitent présenter à la population qui n'était pas présente lors de la réunion publique de cet été les différents projets qui fondent l'avenir de notre territoire.

Vendredi 27 décembre à 18h

N'hésitez pas à nous faire passer vos questions en amont des réunions afin que nous puissions vous apporter des éléments plus précis :
secrétariat@mairie-oz.fr

Voeux du maire

Vous êtes invités à partager un moment de convivialité lors de la cérémonie des voeux du Maire.

Vendredi 10 janvier à 18h

Lors de cette cérémonie, un film vous sera présenté ainsi que les plans de la nouvelle télécabine de Poutran. Cette remontée sera rénovée par SATA Group durant l'été 2025 pour une ouverture prévue en décembre 2025.

Salle Polyvalente Oz 3300

Le parking du Roubier sera gratuit lors de ces deux occasions.



Agenda de l'hiver



➤ **MARDI 24 DÉCEMBRE** 🎅

FANFARE EXPRESS DE NOEL

Déambulation musicale
14h et 16h15, centre station

FUEGO LOKO, LA DINDE BRAISÉE

Spectacle de feu
17h30, sur le front de neige

ARRIVÉE DU PERE NOEL

18h30, à l'office de tourisme

➤ **MARDI 31 DÉCEMBRE** 🎅

MOZ DRUMS

Déambulation musicale
16h et 17h30, centre station

FEU D'ARTIFICE

19h, sur le front de neige

A RETROUVER CET HIVER A OZ 3300

➤ **TOUS LES JEUDIS**

Du 26 décembre au 2 janvier
& du 16 janvier au 06 mars
SKI PREMIÈRES TRACES

Du 29 janvier au 05 février
& du 12 février au 05 mars
SKI COUCHER DE SOLEIL

➤ **TOUS LES MARDIS**

Du 24 décembre au 31 DÉCEMBRE
& du 11 FÉVRIER au 04 mars
VISITE DES GARAGES A DAMEUSES



Ne manquez plus aucune information grâce à l'application Illiwap !

En plus de vous permettre de suivre l'actualité et les informations importantes de votre commune, l'application vous offre de nombreuses autres possibilités.



Agenda : Cette fonctionnalité vous permet de retrouver tous les événements, cérémonies et autres animations sur la commune



Boite à idée : Vous avez une idée ? Une proposition ?
Ecrivez nous via la boite à question et discutons-en ensemble !
(la formation premiers secours proposée dans cette édition nous a été proposée via la boite à question de l'application Illiwap il y a quelques mois, nous remercions la personne qui en a eu l'idée !)



Signalement : Vous avez remarqué quelque chose d'anormal ou d'inhabituel autour de votre domicile ?
Vous êtes face à un équipement dégradé ou cassé ?
Signalez votre information grâce à l'application et nous reviendrons vers vous dans les meilleurs délais.



Actualité : Les actualités de la mairie, les bulletins municipaux...

Pour renforcer la sécurité et l'information, illiwap a signé un partenariat avec la gendarmerie et la police nationale. Une nouvelle vignette de l'application est dédiée à cette Catégorie : vous retrouverez les actualités locales, départementales et nationales.



Guide du citoyen

Suivre l'actualité de ma commune

À DESTINATION DES CITOYENS



“ Comment recevoir toutes les infos de ma commune en temps réel sur mon smartphone ? ”

Événements, réunions, coupures d'eau ou d'électricité, alertes météo, consignes sanitaires... Recevez toutes les infos de la commune directement sur votre téléphone en **SEULEMENT 3 ÉTAPES !**

01 TÉLÉCHARGER L'APPLICATION ILLIWAP


 Sur Google Play (Android)


 Sur AppStore (iOS)


 Sur App Gallery (Huawei)

03 SUIVEZ VOTRE COMMUNE

Cliquez sur le bouton **S'ABONNER** pour vous abonner à l'actualité de la commune



RECEVEZ LES NOTIFICATIONS

Tous les messages que vous recevrez seront disponibles dans le fil d'actualité de votre application pendant 30 jours.

Restez informé en temps réel et en lien avec votre commune.



02 RECHERCHEZ VOTRE COMMUNE

Entrez manuellement le nom de la commune dans la barre de recherche de votre application **OU** Scannez le QR Code via le lecteur intégré




LES AVANTAGES !

GRATUITE
Téléchargement gratuit et sans engagement.

SANS INSCRIPTION
Pas d'email, pas de numéro de téléphone, aucune donnée personnelle n'est collectée.

SANS PUBLICITÉ
Recevez les informations sans être gêné par l'apparition de publicité.

